

■ 无线电发射型号核准证 (CMII ID): 2008CJ2736

■ 进网许可证号: 02-5827-802103

■ 执行标准: Q/12KF4266

■ 天津三星通信技术有限公司

■ 地址: 天津市西青区微电子工业区微五路 9 号

■ 邮编: 300385

* 本使用说明书中的一些内容可能与手机不完全相符, 取决于手机软件或服务提供商。

* 手机和配件可能与本使用说明书中的图示有所不同, 取决于国家。

* 本产品电磁辐射比吸收率 (SAR) 最大值为 0.280W/kg, 符合国家标准 **GB21288-2007** 的要求。

SAMSUNG ELECTRONICS



网址

<http://www.samsungmobile.com>

中国印刷

编码: GH68-19489A

中文 07/2009 版本 1.3

SGH-G508E 使用说明书



使用本说明书

本使用说明书专门用于指导您使用手机的功能。如欲迅速开始使用，请参照“手机简介”、“手机的安装和准备”以及“使用基本功能”。

指示图标

在开始使用前，请熟悉一下本手册中的图标：



警告

警告 - 可能伤及自己或他人。



小心

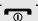
小心 - 可能损坏手机或其它设备。



注意 - 注释、使用提示或附加信息。



参照 - 具有相关信息的页面。例如：
▶12 页（表示“见 12 页”）。

- **下一步** - 为执行步骤必须选择的选项或功能表的次序。例如：按下 < **功能表** > → **信息** → **发信息**（表示**功能表**，下一步**信息**，下一步**发信息**）。
- [] **方括号** - 手机按键。例如：[]（表示电源开 / 关 / 功能表退出键）。
- < > **尖括号** - 在各屏幕上控制不同功能的软键。例如：< **选择** >（表示**选择**软键）。

版权信息

本机所采用的所有技术和产品的权利归各自的所有人所有：

- Bluetooth® 是世界各地 Bluetooth SIG 公司的注册商标—蓝牙 QD ID:BO13758。
- Java™ 是 Sun Microsystems 公司的商标。
- Windows Media Player® 是微软公司的注册商标。

QUALCOMM 股份有限公司许可使用以下一个或多个专利。

美国专利号	4,901,307	5,056,109	5,099,204
	5,101,501	5,103,459	5,107,225
	5,109,390		

目录

安全和使用信息	2
安全警告	2
安全注意事项	4
重要使用信息	6
手机简介	9
配件介绍	9
手机部位图	10
按键	11
显示	12
图标	13
手机的安装和准备	15
插入 SIM 卡和电池	15
电池充电	17
插入存储卡（选配）	18
使用基本功能	19
开机和关机	19
使用功能表	20

切换应用程序	20	打印图片	48
使用外部显示屏	21	启用手机追踪	49
设定手机	21	录制和播放语音备忘录	49
使用基本通话功能	24	使用 Java 游戏和应用程序	50
发送和查看信息	25	创建并查看世界时间	51
添加和查找联系人	28	设定和使用闹钟	52
使用照相机基本功能	29	使用计算器	53
收听音乐	30	货币或长度等基本换算	53
浏览 WAP	33	设定倒计时定时器	53
使用高级功能	35	使用秒表	53
使用高级通话功能	35	创建新任务	54
使用高级电话簿功能	37	编写文本备忘录	54
使用高级信息功能	38	管理日历	54
使用高级照相机功能	40	故障排除	a
使用高级音乐功能	43		
使用工具 and 应用程序	46		
使用蓝牙无线功能	46		

安全和使用 信息

遵守下列注意事项，以免出现危险或非法情况，并确保手机性能最佳。



安全警告

将手机放在儿童和宠物接触不到的地方

将手机及其零配件放在儿童和宠物接触不到的地方。儿童和宠物可能吞下小零件导致窒息或发生危险。

保护听力



以非常高的音量用耳机收听可能会损坏您的听力。建议使用通话或音乐所需的最小音量设置。

小心安装手机和设备

确保将手机或相关设备安装在固定牢固的车辆中。不可将手机和配件安放于气囊张开区域里或附近。无线设备安装不当时，如果气囊迅速膨胀，会导致严重损伤。

小心处理和处置电池和充电器

- 只能使用三星公司允许使用的专为手机设计的电池和充电器。不兼容的电池和充电器可能引起危险或损坏手机。
- 不要把电池扔到火里。耗尽的电池要按照当地的法规处理。

- 不要将电池或手机放在加热设备的周围。例如微波炉、烤箱或散热器的里面或上部。电池过热可能爆炸。
- 不要挤压或刺扎电池。不要让电池受到外部高压，否则可能导致内部短路或过热。

避免干扰起搏器

制造商和无线技术研究部门建议在手机和起搏器之间必须至少保持 **15cm**（6 英寸）的距离，以避免可能对起搏器造成的干扰。如果您怀疑手机对起搏器或其它医疗设备有干扰，应立即关闭手机，并与起搏器或医疗设备制造商联系，寻求指导。

警告

在可能发生爆炸的环境下关闭手机

在加油站（维修站）或靠近易燃物品、化学制剂的地方，请勿使用手机。在警告标志或说明要求时关闭手机。在燃油或化学制剂存放和运输区或易爆场所内或周围，手机可能引起爆炸或起火。不可在放有手机、手机零件或附件的箱子中存放或携带易燃液体、气体或爆炸物。

降低重复运动损伤的风险

当用手机发送短信息或玩游戏时，轻松握住手机，轻轻按下按键，使用特殊功能（如模板和预测输入）可以减少按下按键的必要次数，并注意时常休息。



安全注意事项

交通安全第一

驾车时不要使用手机，并遵守限制驾车时使用手机的所有规定。如有可能，使用免提配件确保安全。

遵守所有安全警告和规定

遵守所在区域内限制使用手机的规定。

只可使用三星公司专用配件

使用不兼容配件可能损坏手机或导致受伤。

在医疗设备附近关机

手机可能干扰医院或卫生保健机构内的医疗设备。请遵守所有规章、张贴的警告以及医疗人员的指示。

乘坐飞机时要关机或关闭无线功能

手机可能干扰飞机设备。请遵守航空公司的所有规定，并且在航空公司人员要求时关闭手机或切换到无线功能关闭模式。

保护电池和充电器以防损坏

- 不要将电池放到温度非常低或非常高（0° C/32° F 以下或 45° C/113° F 以上）的地方。极端温度会降低电池的寿命和充电容量。
- 防止电池接触金属物体，否则可能使电池“+”极和“-”极连接，致使电池暂时或永久损坏。
- 切勿使用损坏的充电器或电池。

小心妥善处理手机

- 不要将手机弄湿，液体可能造成手机严重损坏。不要用湿手接触手机。水可能造成手机损坏，制造商对此不予保修。

- 不可在充满灰尘、肮脏的场所使用或存放手机，否则会损坏手机的零件。
- 不可摔打、敲击或剧烈摇晃手机。粗暴地使用可能会损坏内部的电路板。
- 不可给手机刷漆。油漆会阻塞手机的活动零件并妨碍正常使用。
- 不要太靠近人或动物的眼睛使用手机的闪光灯或指示灯。
- 手机和存储卡可能会受磁场的影响而损坏。不要使用具有磁性外壳的携带包或配件，也不要让手机长期接触磁场。

避免干扰其他电子设备

手机发出无线电频率信号，可能干扰未屏蔽或屏蔽不当的电子设备，如起搏器、助听器、医疗设备和其他家用或车用电子设备。请咨询电子设备制造商，以解决遇到的干扰问题。



重要使用信息

在正常位置使用手机

不要触摸手机内置天线位置。

只允许具备资格的人员维修手机

让不具备资格的人员维修手机可能会造成手机损坏，并且不予保修。

确保电池和充电器使用寿命最长

- 电池连续充电不能超过一周，过度充电会缩短电池寿命。
- 电池若长时间放置不用，会逐渐放电；在使用前必须重新充电。
- 充电器不用时，要断开电源。
- 电池只能用于预定用途。

电池最长使用时间

此信息基于充足电的电池。

时间 \ 类型	标准电池 (880 mAh)
通话时间 ^a	最长 6 小时
待机时间	最长 310 小时

a. 测量时间标准：在 +10dBm、语音半速率时，测量通话时间。

实际运行时间可能不尽相同，可能短于上述时间，取决于手机的使用方法。在下列情况下待机时间减少：

- 使用手机上的附加功能时，如编写和存储信息、玩游戏、上网等。
- 频繁离开服务区。
- 长期不在服务区。
- 反复使用通话模式。

小心处理 SIM 卡和存储卡

- 手机正在传送或存取信息时，不要取出卡，否则可能造成数据丢失或损坏手机和存储卡。
- 防止卡受到剧烈撞击、静电和来自其它设备的电磁干扰。
- 频繁写入和删除会缩短存储卡的使用寿命。
- 不要用手指或金属物体触摸金色触点或端子。如果脏了，用软布擦拭卡。

确保使用紧急服务

在某些地区或情况中，可能无法用手机进行紧急呼叫。去偏远或未开发的地区旅行之前，拟定代用的紧急服务人员联系方法。

产品中有毒有害物质或元素名称及其含量

部件名称	有毒有害物质或元素					
	铅 (Pb)	汞 (Hg)	镉 (Cd)	六价铬 (Cr ⁶⁺)	多溴联苯 (PBB)	多溴二苯醚 (PBDE)
印刷电路板组件	×	○	○	○	○	○
塑料	○	○	○	○	○	○
金属	×	○	○	○	○	○
电池	×	○	○	○	○	○
附件	×	○	○	○	○	○

- ：表示该有毒有害物质在该部件所有均质材料中的含量均在 SJ/T11363-2006 标准规定的限量要求以下。
- ×：表示该有毒有害物质至少在该部件的某一均质材料中的含量超出 SJ/T11363-2006 标准规定的限量要求。

本表格提供的信息是基于供应商提供的数据及三星公司的检测结果。在当前技术水平下，所有有毒有害物质或元素的使用控制到了最底线。三星公司会继续努力通过改进技术来减少这些物质和元素的使用。



本产品的“环保使用期限”为 20 年，其标识如左图所示。电池等可更换部件的环保使用期限可能与产品的环保使用期限不同。只有在本使用说明书所述的正常情况下使用本产品时，“环保使用期限”才有效。

手机简介

在本章中，了解手机部位图、按键、显示和图标。

配件介绍

检查产品包装盒内是否有下列物品：

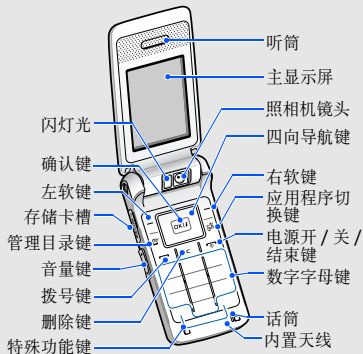
- 手机
- 电池
- 旅行充电器（充电器）
- 使用说明书



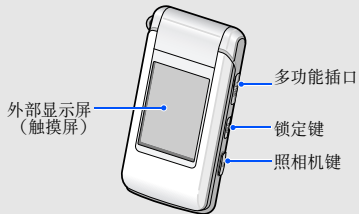
- 随手机提供的物品可能随所在国家或服务提供商提供的软件和配件而异。
- 可向当地的三星经销商购得各种配件。
- 只可使用三星公司专用软件。盗版或非法软件可能会造成损坏或故障，制造商对此不予保修。

手机部位图

手机内部包含如下按键和功能键：



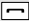



手机外部包含如下按键和功能键：



* 随所在国家或服务提供商而异，按键操作会有所不同。

按键

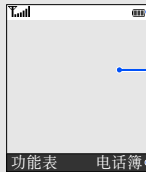
按键	说明
 软键	完成显示屏最下一行指示的操作。
 四向导航	在待机模式下，进入用户自定义菜单；在功能表状态下，滚动功能选项。
 确认	在待机模式下，进入浏览器功能表；在功能表状态下，选择反白显示的功能选项或确认输入的内容。
 管理目录	在待机模式下，进入管理目录。
 应用程序切换	打开应用程序切换窗口，进入另一个应用程序而不退出当前应用程序。

按键	说明
 拨号	拨打或接听电话；在待机模式下，可查看最近已拨、未接或已接的号码。
 删除	删除输入的字符或应用程序中选定的项目。
 电源开 / 关 / 结束	可开 / 关手机（按住此键）；结束通话；在功能表状态下，按下此键可直接返回待机模式。
 数字字母	输入数字、字母及一些特殊字符；在待机模式下，按住 [1] 可进入语音信箱。按住 [0] 可输入国际区号前缀。

按键	说明
<div> <div>✱ ↑</div> <div>✱ ↓</div> </div> 特殊功能	输入特殊字符或执行特殊功能；在待机模式下，按住[✱]，进入或退出静音模式。输入电话号码时，按住[✱]，可在号码之间输入暂停符。
<div> <div>▲</div> <div>▼</div> </div> 音量	调节手机的音量。
<div> <div>□</div> <div>□</div> </div> 锁定	锁定或解锁触摸屏。
<div> <div>📷</div> </div> 照相机	在待机模式下，可打开照相机（按住此键）；在照相机模式下，拍照或录像。

显示

手机主显示屏由三个区域组成：



图标行

显示各种图标。

文本和图形区

显示信息、说明和输入内容。

软键行

显示当前分配给各软键的操作。

图标

了解显示屏上显示的图标。

图标	定义
	信号强度
	GPRS 网络已连接
	通过 GPRS 网络传输数据
	EDGE 网络已连接
	通过 EDGE 网络传输数据
	通话进行中
	连接蓝牙免提车载套件或耳机
	启用蓝牙
	连接到计算机上
	启用闹铃

图标	定义
	插入存储卡
	启用呼叫转移
	漫游（在通常服务区以外）
	启用正常模式
	启用静音模式
	启用驾驶模式
	启用会议模式
	启用户外模式
	启用脱机模式
	新短信息（SMS）
	新多媒体信息（MMS）
	新电子邮件信息

图标	定义
	新语音邮件信息
	新 Push 短信
	新配置信息
	短信息已满
	多媒体信息已满
	邮件信息已满
	语音邮件信息已满
	Push 信息已满
	配置信息已满
	电池的电量
10:00	当前时间



手机的安装和准备

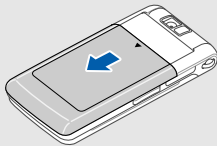
首次使用时，从安装和设置手机开始。

插入 SIM 卡和电池

当您申请入网时，就会得到一张用户身份模块或 SIM 卡，其中载有您的专用信息，例如 PIN 码及服务选项。

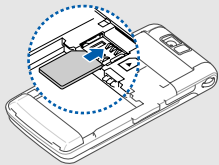
如欲安装 SIM 卡和电池：

1. 取下电池盖。



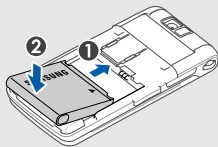
如果手机处于开机状态，按住 [⏻] 键关机。

2. 插入 SIM 卡。

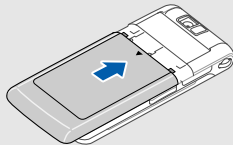


金色触点面向手机将卡插入。

3. 插入电池。



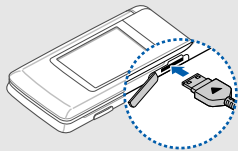
4. 装回电池盖。



电池充电

在首次使用手机前，必须给电池充电。

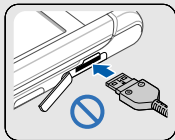
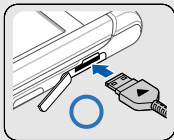
1. 打开手机侧面多功能插口的外盖，并把旅行充电器的插头插入手机中。




三角形标识面
朝手机正面



充电器连接不当可能会造成手机严重损坏。对于误用造成的损坏，不给予保修。



2. 把旅行充电器与标准交流电源插座连接。
3. 当电池充足电时（ 图标不再移动），从电源插座拔下旅行充电器。
4. 从手机拔下旅行充电器。
5. 合上多功能插口外盖。



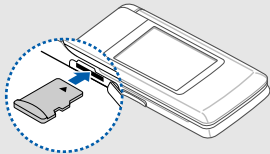
电池低电量指示

当电池电量不足时，手机发出警告音和电池电量不足信息。电池图标也呈空白并闪烁。如果电池电量太低，手机会自动关机。需给电池充电，才可继续使用手机。

插入存储卡（选配）

插入存储卡，即可存储多媒体文件和信息，或备份重要信息。手机接受多达 8GB（取决于存储卡制造商和类型）的 microSD™ 存储卡。

1. 打开手机侧面存储卡槽的外盖。
2. 标签面向上，插入存储卡。



3. 将存储卡推入卡槽，直到锁定到位为止。

如欲取出存储卡，轻推存储卡，直到从手机脱开存储卡为止，然后从卡槽拉出存储卡。

使用基本功能

学会如何进行基本操作，以及使用手机的主要功能。

开机和关机

如欲打开手机：

1. 打开手机翻盖。
2. 按住 [⏻]。
3. 输入 PIN 码，并按下 < 确认 >（必要时）。

如欲关机，重复上述第 1 步和第 2 步。

切换到脱机模式

切换到脱机模式，即可在飞机和医院等禁止使用无线设备的区域内使用手机的非网络服务。

如欲切换到**脱机**模式，按下 < **功能表** > → **设定** → **情景模式** → **脱机**。



在禁止使用无线设备的区域内，遵守所有张贴的警告和官方人员的指示。

使用功能表

如欲使用手机功能表：

1. 按下所需功能表的软键。
2. 使用导航键滚动选择功能表或选项。
3. 按下 < **选择** > 或 [OK|**i**]，可确认反白显示的选项。
4. 按下 < **返回** >，可返回上一级功能表；按下 [**⏏**] 可返回待机模式。

切换应用程序

学习从功能表中切换到其它应用程序，而不关闭当前正在运行的功能显示屏：

1. 在使用功能表时，按下 [**☐**]，以下应用程序可用：
 - **通话**：打开呼叫屏幕。
 - **信息**：进入到**信息**功能表。
 - **互联网**：启动网络浏览器。
 - **音乐播放器**：启动音乐播放器。
2. 滚动选择应用程序并按下 < **选择** >。
3. 如欲结束所有应用程序，滚动到**全部结束？**，并按下 < **是** >。

使用外部显示屏

在合上手机翻盖时，学习如何使用外部显示屏的触摸屏。

操作	功能
触摸 	<p>可使用如下功能：</p> <ul style="list-style-type: none"> ：打开音乐播放器播放音乐文件 ▶ 32 页 ：收听 FM 收音机 ▶ 31 页 ：打开照相机 ▶ 29 页 ：浏览相片和录像文件 如欲返回到上一菜单，触摸 .
向左或右 拖动你的 手指	更改时间显示方式（ 屏幕壁纸显示 设置为 关闭 时有效）
向上或下 拖动你的 手指	切换显示时间和日历（ 屏幕壁纸显示 设置为 关闭 时有效）

设定手机

根据个人喜好设定手机。

调节按键音量

在待机模式下，按下 [▲/▼] 调节按键音量。

切换到静音模式或从静音模式切换

在待机模式下，按住 [#]，可切换静音模式。

改变来电铃声

- 在待机模式下，按下 < 功能表 > → 设定 → 情景模式。
- 滚动选择模式。

3. 按下 **< 选项 >** → **编辑** → **来电** → **语音呼叫铃声**。
 4. 向左或向右选择存储位置。（如果需要）
 5. 选择铃声类型 → 铃声。
 6. 按下 **< 选项 >** → **保存**。
- 如欲切换到另一设定，从列表中进行选择。

选择墙纸（待机模式）

1. 在待机模式下，按下 **< 功能表 >** → **设定** → **显示和灯光设定** → **屏幕显示** → **主屏显示**。
2. 向左或向右滚动选择**图像**并按下 **[OK|*i*]**。
3. 向左或向右选择存储位置。（如果需要）
4. 选择图片类型 → 图片。
5. 按下 **< 选项 >** → **保存**。

为显示屏选择主题（待机模式）

创建一个主题：

1. 在待机模式下，按下 **< 功能表 >** → **设定** → **显示和灯光设定** → **我的主题** → **主屏显示** → **创建主题（简单）**或**创建主题（专业）**。
2. 按照屏幕需要来设定主题。
3. 当完成后，输入主题名称并按下 **< 保存 >**。
4. 按下 **< 是 >** 运用主题。



如果整个主题选择同一种颜色，可能不好识别屏幕显示。

创建一个主题后：

1. 在待机模式下，按下 **< 功能表 >** → **设定** → **显示和灯光设定** → **我的主题** → **主屏显示** → **选择主题**。
2. 选择一个主题并按下 **< 保存 >**。
3. 按下 **< 是 >** 运行主题。

设定外部显示屏

设置墙纸：

1. 在待机模式下，按下 **< 功能表 >** → **设定** → **显示和灯光设定** → **屏幕显示** → **外屏显示**。
2. 向左或右滚动选择**开**。
3. 向下滚动并按下 **[OK|*i*]**。
4. 向左或向右选择存储位置（必要时）。
5. 选择图片目录 → 图片。

6. 按下 **< 设置 >**。

更换主题色彩：

1. 在待机模式下，按下 **< 功能表 >** → **设定** → **显示和灯光设定** → **我的主题** → **外屏显示**。
2. 向左或向右滚动选择色彩。
3. 按下 **< 保存 >**。

设置功能表快捷键

1. 在待机模式下，按下 **< 功能表 >** → **设定** → **话机设定** → **快捷键**。
2. 选择用作快捷键的按键。
3. 选择分配给快捷键的功能表。

锁定手机

1. 在待机模式下，按下 **< 功能表 >** → **设定** → **保密设定** → **话机锁**。

2. 选择**开**。
3. 输入 4 至 8 位新密码，并按下 < **确认** >。
4. 再次输入新密码，并按下 < **确认** >。



首次进入需要输入密码的功能表时，需要设置新密码。

使用基本通话功能

学会拨打或接听电话以及使用基本通话功能。

拨打电话

1. 在待机模式下，输入区号和电话号码。
2. 按下 [**拨号**] 拨号。

3. 如欲结束通话，按下 [**结束**]。

接听电话

1. 当手机被呼叫时，按下 [**接听**]。
2. 如欲结束通话，按下 [**结束**]。

进行 IP 通话

1. 在待机模式下，输入区号和电话号码。
2. 按下 < **选项** > → **IP 电话**。
在电话号码前会出现默认 IP 拨号的前缀号码，并自动拨号。
3. 如欲结束通话，按下 [**结束**]。

调节音量

如欲在通话过程中调节音量，按下 [▲/▼]。

使用扬声器功能

1. 在通话过程中，按下 [OK|**i**] → < **是** >，可开启扬声器功能。
2. 再次按下 [OK|**i**]，可切换回听筒。

使用耳机

将提供的耳机连接到多功能插口上，可以拨打和接听电话：

- 如欲重拨最后一个使用的电话，按住耳机按钮，然后再次按住。
- 如欲接听电话，按住耳机按钮。
- 如欲结束通话，按住耳机按钮。

发送和查看信息

学会发送和查看短信息（SMS）、彩信（MMS）和电子邮件。

发送短信息或彩信

1. 在待机模式下，按下 < **功能表** > → **信息** → **发信息** → **信息**。
2. 输入收件人号码，并向下滚动。
3. 输入信息文字。▶ 26 页
如欲发送短信息，跳到第 7 步。
如欲附上多媒体，继续进行第 4 步。
4. 按下 < **选项** > → **添加媒体文件** 并选择项目类型。
5. 按下 < **选项** > → **高级** → **添加主题**。
6. 按下 < **确认** > 输入主题。（如果需要）
7. 按下 < **选项** > → **发送**，可发送信息。

发送电子邮件

1. 在待机模式下，按下 **< 功能表 >** → **信息** → **发信息** → **电子邮件**。
2. 输入电子邮件地址，并向下滚动。
3. 输入主题并向下滚动。
4. 输入邮件的正文。
5. 按下 **< 选项 >** → **多媒体附件**。（如果需要）
6. 按下 **< 选项 >** → **发送**，可发送信息。



首次使用手机时，需要配置帐号。

输入文本

当输入文本时，可以改变文本输入法：

- 按住 **[#]**，可选择输入法。
- 在 **Abc** 或智能英文输入法下，按下 **[*]**，可改变大小写。
- 按住 **[*]**，可切换到符号输入法。

采用下列输入法之一输入文本：

输入法	功能
拼音	<ol style="list-style-type: none"> 1. 按下相应数字字母键，可输入拼音。 2. 向左或向右滚动，可选择拼音。 3. 按下 [OK i]。各汉字上显示数字。 4. 向上或向下滚动，可选择汉字。 5. 按下数字字母键，可输入相应汉字。

输入法	功能
简体中文笔画	<ol style="list-style-type: none"> 1. 按下 [1] 至 [5]，可输入笔画。当不确定输入哪个笔画时，按下 [6] 插入占位符。 2. 按下 [OK i]。各汉字上显示数字。 3. 向上或向下滚动可选择汉字。 4. 按下数字字母键，可输入相应汉字。
Abc	按下相应数字字母键，直到显示屏上显示所需字母为止。
智能英文	<ol style="list-style-type: none"> 1. 按下相应数字字母键，可输入整个单词。 2. 当单词显示正确时，按下 [0] 插入空格。如果未显示要找的单词，按下上或下导航键，从显示列表选择备选单词。

输入法	功能
数字	按下相应数字字母键，可输入数字。
符号	按下相应数字字母键，可选择符号。

查看短信或彩信

1. 在待机模式下，按下 < 功能表 > → 信息 → 收件箱。
2. 选择短信或彩信。



在未锁定外屏且合盖状态下，触摸**新信息**可在外屏直接查看信息（仅限短信息）如欲进行其它操作，请打开翻盖。

查看电子邮件

1. 在待机模式下，按下 < 功能表 > → 信息 → 电子邮箱。
2. 按下 < 选项 > → 下载。

3. 选择电子邮件或邮件标题。
4. 按下 < **选项** > → **取回**，可查看邮件正文。

添加和查找联系人

学会使用电话簿功能的基本操作。

添加新联系人

1. 在待机模式下，输入电话号码，并按下 < **选项** >。
2. 选择**添加到电话簿** → 号码位置（手机或 SIM 卡）→ **新建**。
3. 选择号码类型（必要时）。
4. 输入联系人信息。
5. 按下 [OK]，或按下 < **选项** > → **保存**，可在存储器中添加联系人。

查找联系人

1. 在待机模式下，按下 < **功能表** > → **电话簿**。
或在待机模式下按下 < **电话簿** >。
2. 输入要查找联系人的第一个字符。
3. 从查找列表选择联系人姓名。



找到联系人后，可以：

- 按下 [**一**] 给联系人拨打电话。
- 按下 < **选项** > → **编辑**，可编辑联系人信息。








使用照相机基本功能

学会拍照以及查看照片和录像的基本操作。



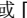

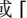


设置照相机闪光灯关闭的状态下，在照明暗的环境中照相时，为了确保自动对焦，闪光灯会自动打开。




拍照

1. 在外部显示屏处，触摸  →  打开照相机，或者按住 []。
2. 沿逆时针方向旋转手机，可横向取景。
3. 把照相机镜头对准拍摄对象并根据需要调节。
 - 触摸  调节亮度。
 - 触摸  操作缩放功能。
4. 按下 [] 键进行拍照，相片会自动被保存。
5. 触摸 ，准备拍另一张照片（步骤 3）。

自我拍照








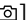

1. 在待机模式下，按住 [] 键打开照相机。
2. 将镜头对准自己并做调整。
3. 按下 [] 或 [] 键拍照，相片会被自动保存。
4. 按下  或 [] 键，准备拍另一张照片（步骤 2）。

查看照片




在外部显示屏处，触摸  →  →  → 打开照片文件。

在待机模式下，按下 < **功能表** > → **我的文件** → **图片** → **个人照片** → 照片文件。

拍摄录像

1. 在外部显示屏处，触摸  →  打开照相机。
2. 沿逆时针方向旋转手机，可横向取景。
3. 触摸 **M** →  切换到录像模式。
4. 把照相机镜头对准拍摄对象并根据需要调节。
 - 触摸  调节亮度。
 - 触摸  操作缩放功能。
5. 按下 [] 键进行录像。
6. 触摸  或按下 [] 键停止录像并自动保存录像。
7. 触摸 ，准备录制另一段录像（步骤 4）。

查看录像

在外部显示屏处，触摸  →  →  → 打开录像文件。

在待机模式下，按下 < **功能表** > → **我的文件** → **录像** → **我的录像片段** → 录像文件。

收听音乐

学会如何通过音乐播放器或 FM 收音机收听音乐。

收听 FM 收音机

在主显示屏上启动 **FM 收音机**

1. 把提供的耳机插头插入手机多功能插口中。
2. 在待机模式下，按下 < **功能表** > → **FM 收音机**。


- 按下 **< 是 >** 开始自动搜索电台。
收音机会自动浏览并保存可用电台。



当你第一次进入 **FM 收音机** 时，你将会被提示开始自动搜索电台。

- 向上或向下滚动，可选择无线电台。
- 如欲关闭 FM 收音机，按下 **[OK|i]**。

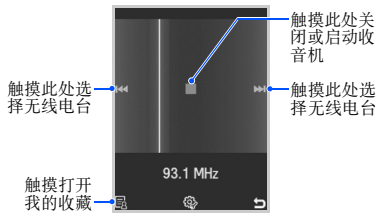
从外部显示屏上启动 FM 收音机

- 把提供的耳机插头插入手机多功能插口中。
- 在外部显示屏上，触摸 **⋮ →** .
- 触摸 **Y** 开始自动搜索电台。
收音机会自动浏览并保存可用电台。



当你第一次进入 **FM 收音机** 时，你将会被提示开始自动搜索电台。

- 通过如下操作控制 FM 收音机：



收听音乐文件


从向手机或存储卡传送文件入手：

- 从无线网络下载。► 浏览 WAP
- 使用 Samsung PC Studio 从计算机下载。
► 43 页
- 通过蓝牙功能接收。► 47 页
- 复制到存储卡上。► 43 页
- 与 Windows Media Player 11 同步。► 44 页



在主屏上播放音乐：

1. 在待机模式下，按下 < 功能表 > → 音乐播放器。
2. 选择音乐类型 → 音乐文件。

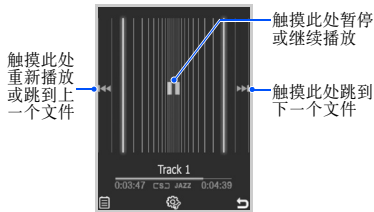
3. 使用下列按键控制播放过程：

按键	功能
OK 	暂停或继续播放
▲/▼	调高或调低音量
导航	<ul style="list-style-type: none"> • 左：重新开始播放；跳到上一个文件（在 3 秒内按下）；在文件中快退（按住） • 右：跳到下一个文件；在文件中快进（按住） • 上：打开播放列表。 • 下：停止播放。

从外部显示屏上播放音乐：

1. 在外部显示屏上，触摸  → .
2. 选择音乐类型 → 音乐文件。

3. 通过如下操作可进行播放功能:



浏览 WAP

学会访问以及收藏网页标记书签。

浏览网页

在待机模式下，按下 [OK|i] → **主页**，可进入服务提供商主页。

使用下列按键浏览网页：

按键	功能
导航	向上或向下滚动网页
OK i	选择项目
< 返回 >	返回上一页
< 选项 >	查看浏览器选项列表

对收藏网页标记书签

1. 在待机模式下，按下 < 功能表 > → 浏览器 → 书签。
2. 按下 < 选项 > → 添加书签。
3. 输入页面标题和网址（URL）。
4. 按下 < 保存 >。



使用高级功能

学会如何执行高级操作以及使用手机的附加功能。

使用高级通话功能

了解手机的附加通话功能。

查看和拨打未接电话

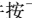
手机在显示屏上显示未接电话。如欲拨打未接电话：

1. 按下 < **查看** >。
2. 滚动选择要拨打的未接电话。
3. 按下 [**☎**] 拨号。

手机在外部显示屏幕上显示未接电话，如欲拨打未接电话：

1. 触摸**未接来电**提示框查看未接电话。
2. 向上或向下滚动，触摸欲拨打的未接电话，开盖进行通话。

拨打最近联系人


1. 在待机模式下，按下 [

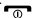
保持通话或返回保持的通话

通话中，按下 < **保持** >，可保持通话；或者按下 < **返回** >，可返回保持的通话。

在通话的同时拨打另一个电话


如果网络支持本功能，可以在通话的同时拨打另一个电话。

1. 按下 < **保持** >，使第一个电话转为保持。
2. 输入第二个要拨打的号码，并按下 [- 3. 按下 < **切换** >，在两个电话之间切换。

4. 如欲结束保持的电话，按下 < **选项** > → **结束** → **已保持通话**。
5. 如需结束当前电话，按下 [

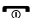
应答第二个来电

如果网络支持本功能，可以在通话中应答第二个来电。

1. 按下 [第一个电话被自动保持。
2. 按下 < **切换** >，在两个电话之间切换。

多方通话（电话会议）

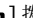
1. 向要添加到多方通话中的第一方拨打电话。
2. 接通第一方时，向第二方拨打电话。
第一方被自动保持。
3. 当接通第二方时，按下 < **选项** > → **电话会议**。

4. 重复上述步骤，添加更多通话方（必要时）。
5. 如欲结束多方通话，按下 []。




最多可添加 5 个通话方。

拨打国际长途

1. 在待机模式下，按住 [0]，出现 + 号。
2. 键入要拨打的完整号码（国家代码、区号和电话号码），然后按下 [] 拨号。

利用电话簿给联系人拨打电话

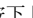
可以使用存储的联系人条目从**电话簿**直接拨打号码。▶ 28 页

1. 在待机模式下，按下 < **功能表** > → **电话簿**。
2. 滚动选择要拨打的号码，并按下 [] 拨号。

使用高级电话簿功能

学会创建名片、设置快速拨号号码以及创建联系人组。

创建名片

1. 在待机模式下，按下 < **功能表** > → **电话簿**。
也可以在待机模式下直接按下 < **电话簿** >。
2. 按下 < **选项** > → **我的名片**。
3. 输入人员信息。
4. 按下 [OK|] 或按下 < **选项** > → < **保存** >。



可以将名片附到信息或电子邮件上发送，或通过蓝牙无线功能发送名片。

设置快速拨号号码

1. 在待机模式下，按下 **< 功能表 >** → **电话簿**。
也可以在待机模式下直接按下 **< 电话簿 >**。
2. 滚动分配号码联系人。
3. 按下 **< 选项 >** → **注册快速拨号**。
4. 滚动选择要设置的号码（2-9），并按下 **< 选择 >**。
联系人被存储到快速拨号号码上。



从待机模式下按住分配的快速拨号号码，即可给该联系人拨打电话。

创建联系人分组

通过创建联系人分组，可以将铃声和来电识别图像分配给各分组，或向整个分组发送信息和电子邮件。开始创建分组：

1. 在待机模式下，按下 **< 功能表 >** → **电话簿**。
2. 向左或向右滚动选择**分组**。
3. 按下 **< 选项 >** → **创建群组** → 存储位置。（必要时）
4. 输入分组名称，并按下 **[OK|*i*]**。
5. 按下 **< 选项 >** → **群组设定**。
6. 如欲设置来电识别图像，按下 **[OK|*i*]** → 图像类型 → 图像。
7. 如欲设定分组铃声，向下滚动并按下 **[OK|*i*]** → 铃声类型 → 铃声。
8. 按下 **< 选项 >** → **保存**。

使用高级信息功能

学会创建模板以及使用模板编写新信息。

创建文本模板

1. 在待机模式下，按下 **< 功能表 > → 信息 → 模板 → 文本模板**。
2. 按下 **< 新建 >** 或 **< 选项 > → 新建**，可打开新模板窗口。
3. 输入文字，并按下 **[OK]**，可存储模板。

创建彩信模板

1. 在待机模式下，按下 **< 功能表 > → 信息 → 模板 → 彩信模板**。
2. 按下 **< 新建 >** 或 **< 选项 > → 新建**，可打开新模板窗口。
3. 创建多媒体信息，带有主题和所需附件，作为模板。▶ 25 页

4. 按下 **< 选项 > → 储存为模板**，可存储模板。

在新信息中插入文本模板

1. 在待机模式下，按下 **< 功能表 > → 信息 → 发信息 → 信息类型**。
2. 向下滚动选择文字字段，并按下 **< 选项 > → 插入 → 文本模板 → 模板**。






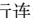
用彩信模板编写信息

1. 在待机模式下，按下 **< 功能表 > → 信息 → 模板 → 彩信模板**。
2. 滚动选择所需模板，并按下 **< 选项 > → 发送**。
模板打开，成为新彩信。






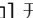
使用高级照相机功能

学习如何在各种模式下拍照和设置照相机。






连续拍摄

1. 在外部显示屏处，触摸  →  打开照相机。
2. 沿逆时针方向旋转手机，可横向取景。
3. 触摸  →  → .
4. 选择照片数量。
5. 做一些必要的调节。
6. 按下 [] 开始进行连续拍照。

矩阵拍摄


1. 在外部显示屏处，触摸  →  打开照相机。
2. 沿逆时针方向旋转手机，可横向取景。
3. 触摸  →  → .
4. 选择图像设置。
5. 做一些必要的调节。
6. 按下 [] 开始进行拍照。

全景模式

1. 在外部显示屏处，触摸  →  打开照相机。
2. 沿逆时针方向旋转手机，可横向取景。
3. 触摸  →  → .
4. 选择照片数量。
5. 做一些必要的调节。


- 按下 [📷] 开始拍摄第一张照片。
- 缓慢向右移动手机直到全景器显示为红色，手机将会自动拍摄下一张照片。
- 重复第 7 步，完成全景图。

使用相机选项

使用照相机时，触摸  进入如下选项：

图标	选项	功能
	拍摄模式	选择拍照模式
	图像尺寸	改变图像尺寸
	微距	开启或关闭微距
	闪光灯	打开或关闭闪光灯
	定时器	选择时间延迟

图标	选项	功能
	面部对焦	设置照相机自动识别并聚焦到人脸
	效果	提供特殊效果
WB	白平衡	调节图像的颜色平衡
	取景器模式	选择取景器模式

使用摄像机时，触摸  进入如下选项：





图标	选项	功能
	图像尺寸	改变图像尺寸
	闪光灯	打开或关闭闪光灯
	定时器	选择时间延迟

图标	选项	功能
	效果	提供特殊效果
WB	白平衡	调节图像色彩平衡
	录音	打开或关闭音频
	录制模式	选择录制模式

照相机设置

在待机模式下，按下 < 功能表 > → 设定 → 应用程序设定 → 照相机设置进入如下选项：



也可以从外部显示屏上触摸  →  → 
→  进行设置。

设置	功能
质量	选择图像质量
感光度	调节图像感光度
曝光测量	选择曝光测量类型
单拍模式	选择保存模式
防止抖动	减少震动或移动造成的不清晰
宽动态技术	调节照相机的灵敏度到一个大的闪光范围
快门音	拍摄时选择一个伴随声音
默认存储器	为新图像选择一个存储位置
默认名	对新照片编辑一个名称

使用高级音乐功能

学会准备音乐文件、将音乐文件复制到存储卡、创建播放列表以及存储无线电台。


通过三星 PC studio 复制音乐文件

1. 在待机模式下，按下 < 功能表 > → 设定 → 话机设定 → PC 连接 → 三星 PC studio。
2. 按下 [⏏] 返回到待机模式。
3. 使用选配的计算机数据线，连接手机多功能接口到计算机上。
4. 运行三星 PC studio 并从计算机上复制文件。
参考三星 PC studio 获取更多的信息。

把音乐文件复制到存储卡上

1. 将存储卡插入手机。
2. 在待机模式下，按下 < 功能表 > → 设定 → 话机设定 → PC 连接 → 大容量存储器。
3. 按下 [⏏] 返回到待机模式。
4. 用选配 PC 数据线将手机多功能插口连接到计算机上。
连接时，计算机上显示弹出窗口。
5. 在计算机上的弹出窗口中，选择**打开文件夹以查看文件**。
6. 把文件从计算机复制到存储卡。

使手机与 Windows Media Player 11 同步

1. 在待机模式下，按下 < 功能表 > → 设定 → 手机设定 → **PC 连接** → **媒体播放器**。
2. 按下 [] 返回到待机模式。
3. 用选配 PC 数据线将手机多功能插口连接到装有 Windows Media Player 11 的计算机上。连接时，计算机上显示弹出窗口。
4. 在计算机上的弹出窗口中，选择**将数字媒体文件同步到此设备**。
5. 在弹出窗口中编辑或输入手机名称（可选），然后点击**完成**。
6. 在同步清单中选择并拖出你所需要的音乐文件。
7. 点击**开始同步**。

创建播放列表



1. 在待机模式下，按下 < 功能表 > → 音乐播放器 → **播放列表**。
2. 按下 < 选项 > → **创建播放列表**。
3. 输入新播放列表标题，并按下 < **保存** >。
4. 选择新播放列表。
5. 按下 < 选项 > → **添加** → **播放列表或曲目**。
6. 选择要添加的文件，并按下 < **选择** > 或 < **确认** >。

存储无线电台


存储您最喜爱的无线电台并访问无线电台。

自动存储无线电台：

1. 把提供的耳机插入手机多功能插口中。

2. 在外部显示屏上触摸  → .



3. 触摸  → .

4. 触摸  确认（必要时）。

收音机自动搜索并存储现有电台。




手动存储无线电台：

1. 把提供的耳机插入手机多功能插口中。

2. 在外部显示屏上触摸  → .

3. 向左或向右滚动选择电台。

4. 触摸  → .

在我的收藏中打开任何最喜爱的无线电台，触摸  →  → ，然后向左或向右滚动进行选择。



能否搜索到无线电台，与所处位置的收音机信号状况有关。



使用工具和应用程序

学会如何使用手机工具和附加应用程序。

使用蓝牙无线功能

了解手机能够连接到其它无线设备上，以便交换数据和使用免提功能。

启动蓝牙无线功能

1. 在待机模式下，按下 < **功能表** > → **应用程序** → **蓝牙**。
2. 按下 < **选项** > → **设定**。
3. 向下选择**启动**。
4. 向左或向右滚动选择**开**。
5. 允许其它设备搜索本机，向下选择**我的话机可见模式**。
6. 向左或向右滚动选择**开**。
7. 按下 < **保存** >。

搜索并对接其它蓝牙设备

1. 在待机模式下，按下 **< 功能表 >** → **应用程序** → **蓝牙** → **搜索新设备**。
2. 滚动选择设备，并按下 **< 选择 >**。
3. 输入蓝牙无线功能 PIN 码或其它设备的蓝牙 PIN 码（如果有），并按下 **< 确认 >**。
当其它设备的所有人输入同一代码时，对接完成。

使用蓝牙无线功能发送数据

1. 从手机应用程序中选择一个要发送的文件或项目。

2. 按下 **< 选项 >** → **发送通过**或**发送名片通过** → **蓝牙**。（当发送联系人数据时，指定要发送哪项数据。）

使用蓝牙无线功能接收数据

1. 输入蓝牙无线功能 PIN 码，并按下 **< 确认 >**（必要时）。
2. 按下 **< 是 >** 确认从设备接收数据（必要时）。

使用远程 SIM 模式

在远程 SIM 模式下，你可以通过手机上的 SIM 卡连接到蓝牙免提车载套件上拨打或接听通话。

启用远程 SIM 模式：

1. 在待机模式下，按下 **< 功能表 >** → **应用程序** → **蓝牙**。
2. 按下 **< 选项 >** → **设定**。
3. 向下滚动到**远程 SIM 模式**。
4. 向左或向右选择**开**，并按下 **< 保存 >**。

如欲使用远程 SIM 模式，开始从蓝牙免提车载套件上连接蓝牙。



蓝牙免提车载套件一定要经过授权，如欲授权，按下 **< 选项 >** → **授权设备**。

打印图片

学习使用 USB 数据线或蓝牙无线功能打印图片。

使用 USB 数据线打印图片：

1. 连接手机的多功能接口到兼容的打印机上。
2. 在待机模式下，按下 **< 功能表 >** → **我的文件** → **图片** → 图片文件。
3. 按下 **< 选项 >** → **打印方式** → **USB**。
4. 设置打印选项并按下 **< 打印 >**。

使用蓝牙无线功能打印图片：

1. 在待机模式下，按下 **< 功能表 >** → **我的文件** → **图片** → 图片文件。
2. 按下 **< 选项 >** → **打印方式** → **蓝牙**。
3. 选择蓝牙启用的打印机并与打印机对接。
4. 设置打印选项并按下 **< 确认 >**。

启用手机追踪

当有人你的手机里插入了新的 SIM 卡，手机追踪功能便会自动发送此联系号码给设置的 2 个收件人，帮助你定位并找回手机。

启用手机追踪：

1. 在待机模式下，按下 < 功能表 > → 设定 → 保密设定 → 手机追踪。
2. 输入密码，并按下 < 确认 >。
3. 向左或向右滚动选择开。
4. 向下并按下 [OK|*i*]，打开收件人列表。
5. 按下 < 选项 > → 电话簿，打开联系人列表。
6. 滚动到联系人并按下 [OK|*i*]。

7. 选择一个号码。

8. 按下 < 选项 > → 确认并存储收件人。

9. 向下滚动并输入发件人姓名。

10. 按下 < 选项 > → 保存 → < 接受 >。

录制和播放语音备忘录

学会使用手机的录音机。

录制语音备忘录

1. 在待机模式下，按下 < 功能表 > → 应用程序 → 录音机。
2. 按下 [OK|*i*]，开始录制。
3. 对着话筒录制所需内容。

4. 当录制完成时，按下下导航键。

播放语音备忘录

1. 从录音机屏幕，按下 **< 选项 >** → **我的语音片段**。
2. 选择文件。
3. 使用下列按键控制播放过程：

按键	功能
OK/i	暂停或继续播放
▲/▼	调高或调低音量
导航	<ul style="list-style-type: none"> • 左：在文件中快退 • 右：在文件中快进 • 下：停止播放

使用 Java 游戏和应用程序

学会使用 Java 技术开发的 game 和应用程序。

玩游戏

1. 在待机模式下，按下 **< 功能表 >** → **我的文件** → **游戏及更多**。
2. 从列表选择 game，并遵循屏幕上的说明。



提供的 game 可能随服务提供商或所在国家而异。game 控制方式和选项可能有所不同。

查看应用程序设置

1. 在待机模式下，按下 **< 功能表 >** → **我的文件** → **游戏及更多** → 应用程序。
2. 按下 **< 选项 >** 可查看各种选项的列表和应用程序设置。

创建并查看世界时间

学会查看另一个国家或城市的时间，并设置在显示屏上显示世界时间。

创建世界时间

1. 在待机模式下，按下 **< 功能表 >** → **应用程序** → **世界时间**。
2. 按下 **< 选项 >** → **添加**。
3. 向左或向右滚动选择时区。
4. 如欲设置夏时制，向下滚动并按下 **[OK/↓]**。
5. 按下 **< 确认 >**，可存储世界时间。
6. 如欲添加更多地世界时间，重复以上 2-5 步骤。

在显示屏上添加世界时间

在双时钟显示模式下，可以在显示屏上查看两个不同时区的时间。

在创建世界时间后：

1. 在待机模式下，按下 **< 功能表 >** → **应用程序** → **世界时间**。
2. 按下 **< 选项 >** → **显示设定**。
3. 向左或向右滚动选择**双时钟**。
4. 向下滚动，然后向左或向右选择双时钟模式
5. 按下 **< 保存 >**。

设定和使用闹钟

学会设定和控制重要事件的闹钟。

设定新闹钟

1. 在待机模式下，按下 **< 功能表 >** → **闹钟**。
2. 滚动选择空白闹钟，并按下 **[OK|*i*]**。
3. 设定闹钟细节。
4. 按下 **< 选项 >** → **保存**。



关机闹钟设为**开**时，即使手机关机，闹钟也将闹响。

关闭闹钟

在闹钟响起时：

按下 **< 确认 >** 或 **[OK|*i*]** 可关闭闹钟。或者按下 **< 多睡一会 >** 在再响期间内关闭闹钟。

取消闹钟

1. 在待机模式下，按下 **< 功能表 >** → **闹钟**。
2. 滚动选择要取消的闹钟，并按下 **[OK|*i*]**。
3. 滚动选择**闹钟有效**。
4. 向左或向右选择**关闭**。
5. 按下 **[OK|*i*]**。

使用计算器

1. 在待机模式下，按下 **< 功能表 >** → **应用程序** → **计算器**。
2. 使用与计算器显示对应的按键，进行基本算术运算。

货币或长度等基本换算

1. 在待机模式下，按下 **< 功能表 >** → **应用程序** → **换算** → 换算类型。
2. 在相应字段中输入货币或长度等项目的单位。

设定倒计时定时器

1. 在待机模式下，按下 **< 功能表 >** → **应用程序** → **定时器**。
2. 按下 **< 设置 >**。
3. 输入要倒计时的时间，并按下 **< 确认 >**。
4. 按下 **[OK|i]** 可开始或暂停倒计时。
5. 当定时器到期时，按下 **< 确认 >** 关闭提示。

使用秒表

1. 在待机模式下，按下 **< 功能表 >** → **应用程序** → **秒表**。
2. 按下 **[OK|i]**，可开始、记录间隔时间。
3. 完成后，按下 **< 停止 >**。
4. 按下 **< 重置 >**，可清除记录时间。

创建新任务

1. 在待机模式下，按下 **< 功能表 > → 应用程序 → 任务**。
2. 按下 **< 选项 > → 新建**。
3. 根据需要输入任务细节。
4. 按下 **< 选项 > → 保存**。

编写文本备忘录

1. 在待机模式下，按下 **< 功能表 > → 应用程序 → 备忘录**。
2. 按下 **< 选项 > → 新建**。
3. 输入备忘录文字，并按下 **[OK|i]**。

管理日历

学会改变日历查看方式以及创建事件。

改变日历查看方式

1. 在待机模式下，按下 **< 功能表 > → 日历**。
2. 按下 **< 选项 > → 查看方式 → 按日查看或按周查看**。

创建事件

1. 在待机模式下，按下 **< 功能表 > → 日历**。
2. 按下 **< 选项 > → 新建 → 事件类型**。
3. 根据需要输入事件细节。
4. 按下 **< 选项 > → 保存**。

故障排除

如果手机有故障，试一试下列故障排除方法，再与专业维修人员联系。

当打开手机时，可能显示下列信息：

信息	试一下该方法以解决问题：
检查 SIM 卡	保证正确安装 SIM 卡。
手机锁	话机锁功能已有效。您必须输入话机密码。
输入 PIN 码	首次使用手机时或启用 PIN 码锁功能时，必须输入随 SIM 卡一起提供的 PIN 码。使用 PIN 码锁功能表，可取消本功能。

信息	试一下该方法以解决问题：
输入 PIN2 码	当进入需要 PIN2 码的功能表时，必须输入随 SIM 卡提供的 PIN2 码。详情请联系您的服务提供商。
输入 PUK 码	连续数次输错了 PIN 码，导致 SIM 卡被锁住。必须输入服务提供商提供的 PUK 码。

手机显示“无服务”、“网络错误”或“未完成”。

- 处在信号较弱或接收不良的地方时，可能会丧失接收能力。移到其它地方再试。
- 有些选项未经申请不能使用。请与服务提供商联系，了解详细情况。

输入了号码，但不能拨号。

- 保证按下拨号键 [↵]。
- 保证进入正确的蜂窝网络。
- 保证未设置电话号码呼叫限制选项。

通话对方无法与您接通。

- 保证手机开机。
- 保证进入正确的蜂窝网络。
- 保证未设置电话号码呼叫限制选项。

通话对方听不见您说的话。

- 保证未盖住内置话筒。
- 保证话筒靠近您的嘴部。
- 如果使用耳机，保证正确连接耳机。

手机发出提示音，并且电池图标闪烁。

电池电量不足。请给电池充电或更换电池，才可继续使用手机。

通话质量差。

- 保证未挡住手机内置天线。
- 处在信号较弱或接收不良的地方时，可能会丧失接收能力。移到其它地方再试。

选择联系人条目拨打电话，但没有拨号。

- 保证联系人列表中正确保存了电话号码。
- 必要时，重新输入并储存电话号码。

电池充电异常或手机有时自动关机。

- 电池电极可能脏了。用干净的软布擦拭两个金色触点，并试一试再次给电池充电。
- 如果电池不能再充足电，妥善处理旧电池，并用新电池更换。

